

Loviisan Satama Oy:n verkkoselostus

Sisällysluettelo

1 Yleistä

- 1.1 Johdanto ja tarkoitus
- 1.2 Oikeudellinen merkitys

2 Rataverkolle pääsy

- 2.1 Rataverkolle pääsyn edellytykset
 - 2.1.2 Yleiset rataverkolle pääsyn edellytykset
 - 2.1.2 Sopimukset
- 2.2 Liikennöintiin liittyvät määräykset ja ohjeet

3 Rataverkko

- 3.1 Rataverkon kuvaus
- 3.2 Rataverkon ominaisuudet
- 3.3 Liittyvät rataverkot

4 Ratakapasiteetin jakaminen

- 4.1 Prosessin kuvaus
- 4.2 Toiminta häiriötilanteissa
- 4.3 Erikoiskuljetukset ja vaaralliset aineet

5 Palvelut

- 5.1 Maksuttomat palvelut
- 5.2 Muiden tarjoamat palvelut
 - 5.2.1 Tavaraliikenneterminaalit

6 Maksut

- 6.1 Ratamaksut
- 6.2 Palvelu- ja lisäpalvelumaksut

Liitteet:

Liite 1: Loviisan sataman kartta

Liite2: Loviisan sataman raiteistokaavio

1. Yleistä

Rataverkon haltija

Loviisan Satama Oy

Satamatalonkuja 1

07910 VALKO

Yhteyshenkilöt:

Toimitusjohtaja Tiina Vepsäläinen

puh. +358 (0) 440 555 731

email. tiina.vepsalainen@portofloviisa.fi

1.1 Johdanto ja tarkoitus

Verkkoselostuksesta on säädetty rautatielaissa (304/2011). Aikataulukautta 2018 koskeva verkkoselostus on ensimmäinen Loviisan Satama Oy:n rataverkkoa koskeva. Aikataulukausi määrittyy asetuksen 1490/2015 mukaisesti ja alkaa 10.12.2017 sekä päättyy 8.12.2018. Verkkoselostus julkaistaan jatkossa aikataulukausittain tai tarvittaessa useammin. Verkkoselostus julkaistaan Loviisan Satama Oy:n internetsivuilla sekä Liikenneviraston internetsivuilla. Verkkoselostus julkaistaan vain sähköisessä muodossa. Julkaisukielinä ovat suomi ja englanti.

www.portofloviisa.fi / www.liikennevirasto.fi

1.2 Oikeudellinen merkitys

Verkkoselostus on luonteeltaan informatiivinen dokumentti, joka julkaistaan ratakapasiteetin hakijoita varten. Verkkoselostuksessa julkaistut tiedot eivät vaikuta Loviisan Satama Oy: n antamiin muihin ohjeisiin tai määräyksiin. Myös verkkoselostuksessa mainittavien muiden osapuolien tiedot voivat muuttua aikataulukauden aikana.

2 Rataverkolle pääsy

2.1 Rataverkolle pääsyn edellytykset

2.1.1 Yleiset rataverkolle pääsyn edellytykset

Yleiset edellytykset rataverkon käytölle

1. Rautatieyrittäjällä tai rautatieyritysten kansainvälisellä yhteenliittymällä tulee olla rautatielain mukainen liikenne- ja viestintäministeriön myöntämä tai vastaava Euroopan talousalueella myönnetty rautatieyrityksen toimilupa.

2. Rautatieliikenteen harjoittajalla on oltava rautatielain mukainen Liikenteen turvallisuusviraston myöntämä tai hyväksymä turvallisuustodistus.

3. Rautatieliikennettä harjoittavalla yhtiöllä on oltava voimassa oleva riittävä vastuuvakuutus.

Lisätietoa toimiluvan ja turvallisuustodistuksen hakemisesta löytyy esim. osoitteesta: <http://www.rautatiemarkkinoille.fi/luvat-ja-todistukset>

2.1.2 Sopimukset

Loviisan Satama Oy edellyttää raideliikennesopimuksen tekemistä Loviisan Satama Oy: n kanssa edellytyksenä sataman rataverkolla liikennöimiseen.

2.2 Liikennöintiin liittyvät määräykset ja ohjeet

Loviisan Satama Oy:llä on Liikenteen turvallisuusviraston myöntämä rataverkon turvallisuuslupa, joka on voimassa 28.1.2013- 27.1.2018. Raideliikennettä Loviisan Satama Oy:n rataverkolla koskevat ohjeet on määritelty raideliikenteen turvallisuusjohtamisjärjestelmässä sekä sataman vaihto- ja ratatyön turvallisuusohjeessa sekä satamaturvallisuuden osalta sataman turvallisuusohjeissa.

3 Rataverkko

3.1 Rataverkon kuvaus

Loviisan sataman rautatiet muodostuvat 6 kilometristä raiteita ja 9 vaihteesta. Sataman 10 tasoristeyksestä yhdeksän on vartioimattomia. Satamaraiteisto on Loviisan Satama Oy:n ja Suomen Viljava Oy:n omistamaa yksityisraidetta, joka sijaitsee Lahti-Loviisa satamaradan päässä ratakilometrillä 270-272. Liikenneviraston ja Loviisan sataman välinen omistusraja sijaitsee:

- raiteilla 011, 012, 013 ja 014 ratakilometrillä 207 + 230 m sekä
- raiteella 060 vaihteen V022 etujatkoksessa ratakilometrillä 207 + 876 m

Rataverkolla on toisen luokan liikenneohjaus, jossa jokainen yksikkö vastaa omasta liikkumisestaan. Liikennöinti Loviisan sataman rataverkolla on aina vaihtotyötä.

3.2 Rataverkon ominaisuudet

Rataverkon tekniset ominaisuudet löytyvät liitteenä olevasta ratakaaviosta. Suurin sallittu nopeus Loviisan sataman rataverkolla on 20 km/h.

Rataverkolla on yksi tievaroitusvalolaitos siirryttäessä Liikenneviraston radalta numero 060 sataman rataverkolle, heti vaihde nro 022 jälkeen. Turvalaitos on käsikäyttöinen.

Suurin sallittu akselipaino on 22,5tn, sitä suuremman kaluston käyttö tulee hyväksyttävä rataverkon haltijalla.

3.3 Liittyvät rataverkot

Loviisan Satama Oy:n raiteisto liittyy Suomen Viljava Oy:n raiteistoon. Loviisan Satama Oy:llä on rataverkostosopimus Suomen Viljava Oy:n kanssa. Loviisan Satama hallinnoi sopimuksen mukaisesti Suomen Viljavan raiteistoa ja näin ollen tämä verkkoselostus kattaa myös Suomen Viljavan raiteiston ja niihin sovelletaan näitä tässä verkkoselostuksessa mainittuja ehtoja sekä käytäntöjä.

Loviisan Sataman raiteisto liittyy Liikenneviraston Lahti-Loviisa raiteistoon. Loviisan Satama Oy:llä on rataverkostosopimus Liikenneviraston kanssa.

4. Ratakapasiteetin jako

4.1 Prosessin kuvaus

Loviisan Satama Oy ei suorita erillistä ratakapasiteetin jakamista niin kauan kuin rataverkolla on vain yksi operoija. Muiden halukkaiden rautatieyhtiöiden halutessa ratakapasiteettia sataman rataverkolle menetellään seuraavasti.

Kun Liikennevirasto on myöntänyt ratakapasiteettia omalle raiteistolle Loviisan satamaan asti, on ratakapasiteetin hakijan oltava yhteydessä Loviisan satamaan ratakapasiteetin hakemiseksi sataman raiteistolle.

Ongelmatilanteissa sataman toimitusjohtaja ratkaisee ratakapasiteetin jaon.

4.2 Toiminta häiriötilanteissa

Loviisan Satama Oy:llä on oikeus tilapäisesti poistaa ratakapasiteetti käytöstä kokonaan tai osittain sellaisella raiteiston osuudella, joka on rataverkon teknisen vian, onnettomuuden tai vauriotapahtuman vuoksi poissa käytöstä tai muista syistä sekä oikeus tehdä muutoksia suunnitelmiin kuten kiireellisestä ratakapasiteetin käyttötarpeesta.

4.3 Erikoiskuljetukset ja vaaralliset aineet

Erikoiskuljetusten toteutuksesta sekä vaarallisten aineiden kuljetuksesta on neuvoteltava erikseen Loviisan Satama Oy:n kanssa. Rautatiekuljetuksissa noudatetaan kaikkia kuljetusmuotoja koskevaa lakia (719/1994 muutoksineen) sekä vaarallisten aineiden rautatiekuljetuksia koskevaa asetusta (195/2002 muutoksineen) sekä Trafín määräystä vaarallisten aineiden kuljetuksesta rautatiellä. Trafín määräyksen liitteet sisältävät yksityiskohtaiset säännökset mm. vaarallisten aineiden luokituksesta, pakkauksista, tarvittavista asiapapereista, ajoneuvojen hyväksynnästä ja varusteista, ajoluvasta, vapaarajoista sekä rahtikirjan, pakkausten ja ajoneuvon/vaunun merkinnöistä. Loviisan Satama Oy edellyttää säännöllistä raportointia vaarallisten aineiden kuljetusmääristä erikseen sovittavalla tavalla. Rautatieoperaattori on myös velvollinen osallistumaan Loviisan sataman onnettomuusharjoituksiin.

5. Palvelut

5.1 Maksuttomat palvelut

Loviisan sataman rataverkolla olevat junan lastauslaiturit ovat maksutta käytössä harjoitettaessa liikennettä kyseisen satamaoperaattorin alueelle.

5.2. Muiden tarjoamat palvelut

Palveluiden saatavuudesta ja niiden käytöstä on neuvoteltava ja sovittava palveluiden tarjoajan kanssa. Palveluiden tarjoajalla on oikeus periä tarjoamistaan palveluista korvaus, jonka tulee olla tasapuolinen kaikkia rautatieyrityksiä kohtaan ja kohtuullinen palveluista aiheutuneisiin kustannuksiin nähden.

5.2.1 Tavaraliikenneterminaalit

Loviisan sataman rataverkolla on toimintoiltaan erilaisia tavaraliikenneterminaaleja.

Suomen Viljava Oy

<http://www.suomenviljava.fi/>

LFS Oy

<http://www.nordlfs.com/>

6 Maksut

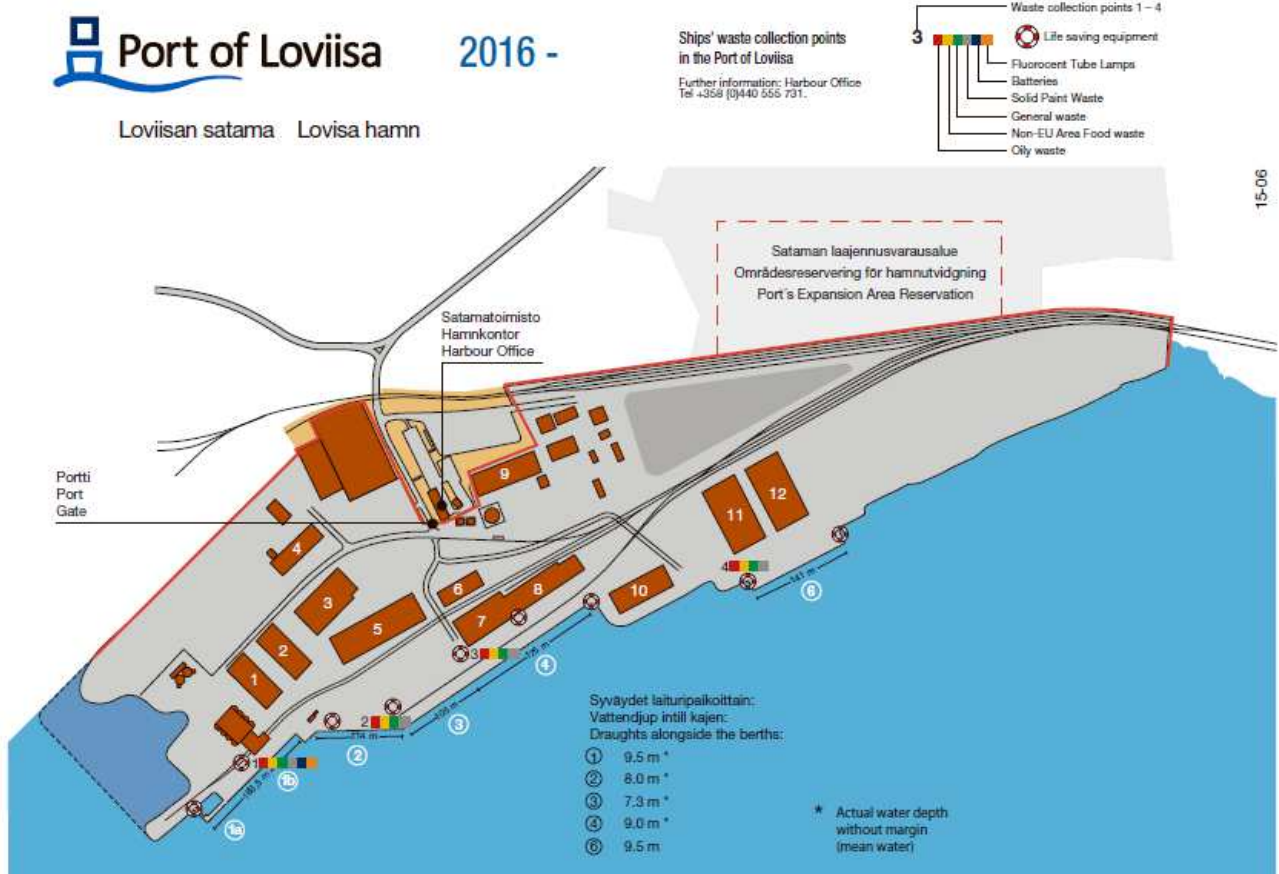
6.1. Ratamaksut

Rautatieyritykseltä ei veloiteta rautatielain tarkoittamaa ratamaksua tai lisämaksuja. Mahdolliset maksut ja niiden muutokset vahvistetaan Loviisan Satama Oy:n hinnastossa ja rautatieliikenteen osalta niistä tiedotetaan verkkoselostuksessa.

6.2. Palvelu- ja lisäpalvelumaksut

Loviisan Sataman hallinnoimilla raiteilla tehtävä tavarankuljetus on tarkoitettu laivoihin lastattavien tai niistä purettavien tuotteiden käyttöön. Raiteiden käyttö sisältyy osana Loviisan Sataman tavaralajikohtaista tavaramaksua, joka vuosittain ilmoitetaan sataman hinnastossa. Sellaisten tuotteiden osalta, joita ei lastata tai pureta laivaan ja joiden kuljettamiseen käytetään Loviisan Sataman omistamia alueita mm. raiteita, perii Loviisan Satama tavaramaksun tavaralajikohtaisesti hinnaston mukaan.

Liite 1: Loviisan sataman kartta



Liite 2: Raiteistokaavio

